



MINISTERUL MEDIULUI,  
APELOR ȘI PĂDURILOR



ADMINISTRAȚIA NAȚIONALĂ  
DE METEOROLOGIE



## **ESTIMAREA EVOLUȚIEI VALORILOR TERMICE ȘI A PRECIPITAȚIILOR ÎN INTERVALUL 2 MARTIE – 15 MARTIE 2026**

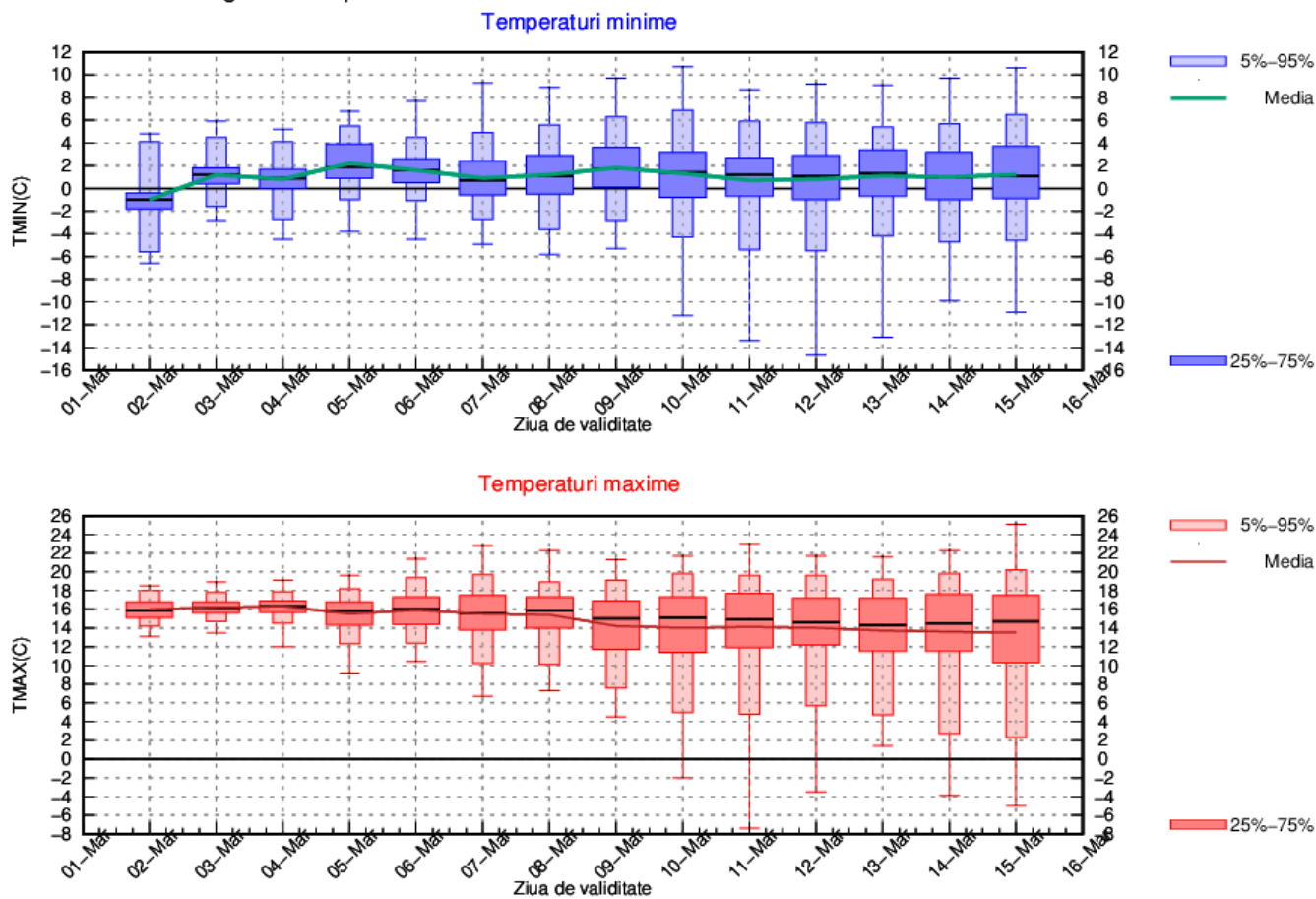
Estimarea este realizată folosind produsele numerice ale Centrului European pentru Prognoze pe Medie Durată (ECMWF – Centrul European pentru Prognoze pe Medie Durată). Sunt prognozate temperaturile maxime și minime, mediate pentru fiecare regiune a țării și adaptate local cu modele statistice și sunt indicate perioadele cu probabilitatea cea mai ridicată de apariție a precipitațiilor.

## BANAT

În prima jumătate a lunii martie valorile termice se vor situa peste mediile multianuale. În perioada 2 – 8 martie sunt estimate pentru această regiune temperaturi maxime în medie de 16 grade, iar pentru perioada 9 – 15 martie valori în jurul a 14 grade, cu mențiunea că pentru această ultimă perioadă, predictibilitatea modelului numeric de prognoză este tot mai redusă, fiind posibile și intervale cu temperaturi mai scăzute. Media temperaturilor minime va fi de 0...2 grade, însă după 10 martie sunt posibile temperaturi mai scăzute (sub -4 grade).

Sunt posibile precipitații slabe în jurul datei de 5 martie, iar cu o probabilitate în creștere și spre mijlocul lunii.

BANAT Prognoza temperaturilor extreme. Model MOS-ECMWF-EPS. Baza:20260301 RUN UTC

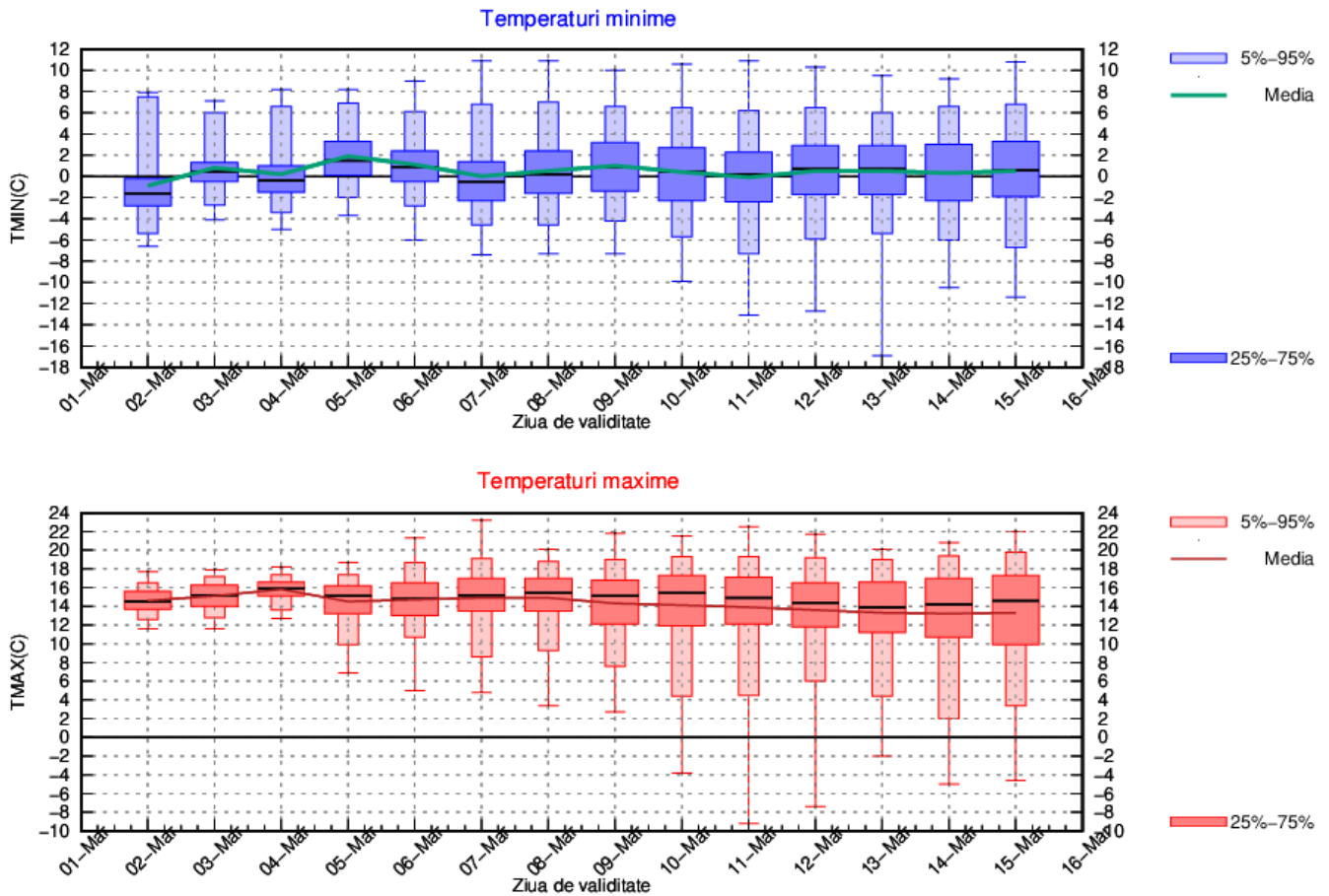


## CRISANA

Prezenta estimare indică și pentru această regiune valorile termice mai ridicate decât în mod obișnuit până spre jumătatea lunii martie. Media temperaturilor maxime se va menține la valori de 14...15 grade, cu mențiunea că după 10 martie, sunt posibile și intervale cu temperaturi mai scăzute. Media temperaturilor minime va fi în jurul a 0 grade, de asemenea cu o probabilitate în creștere pentru valori mai scăzute în a doua săptămână de prognoză.

Probabilitatea pentru precipitații va fi în creștere în a doua săptămână de anticipație, dar mai ales după 13 martie.

CRISANA Prognoza temperaturilor extreme. Model MOS-ECMWF-EPS. Baza:20260301 RUN UTC

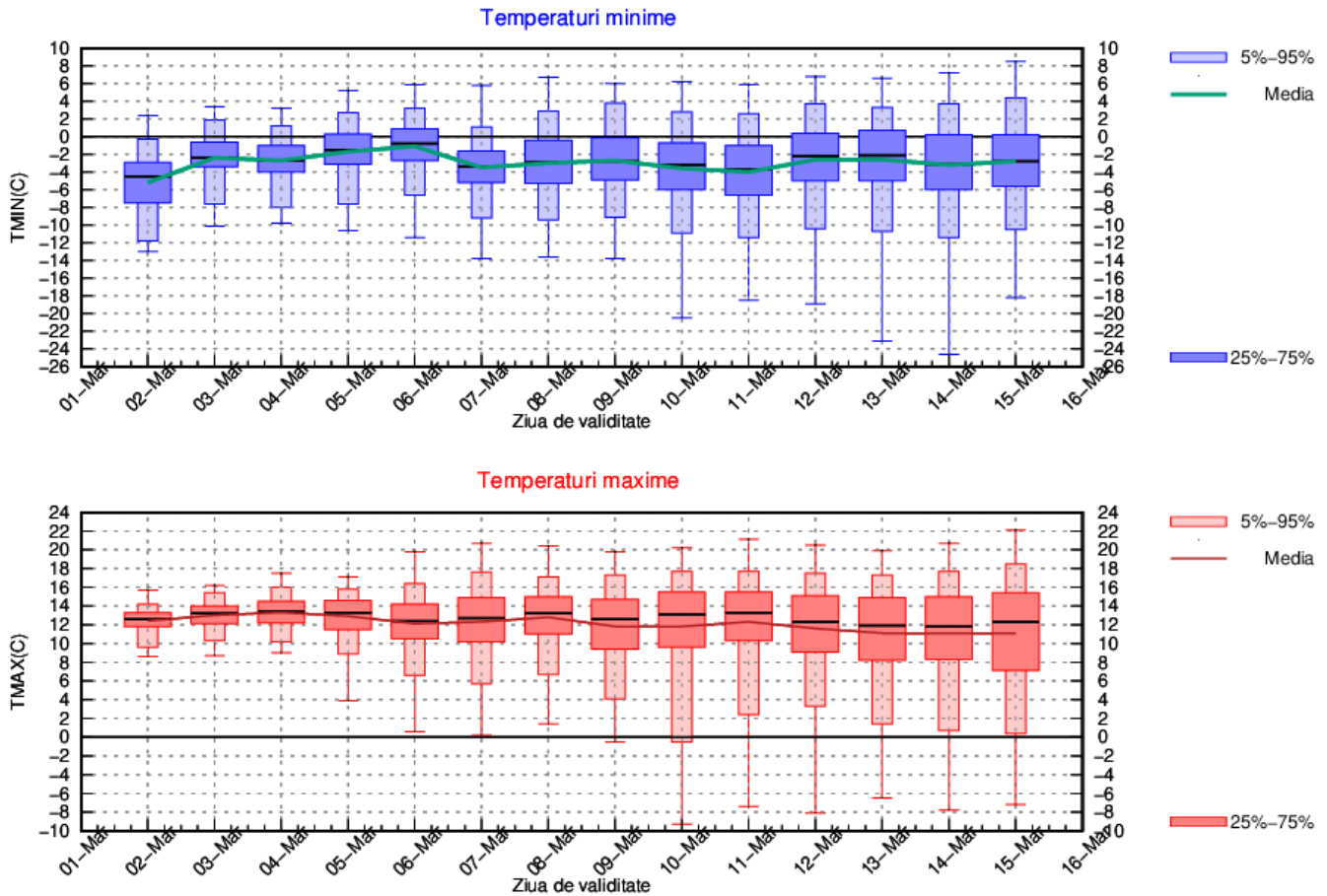


## TRANSILVANIA

În perioada 2 – 8 martie sunt estimate pentru această regiune temperaturi maxime în jurul a 14 grade, iar pentru perioada 9 – 15 martie, o tendință de scădere spre valori de 10 grade spre mijlocul lunii martie. Media temperaturilor minime, negativă în toată perioada va fi cuprinsă între -4 și -2 grade. După 10 martie, predictibilitatea modelului numeric de prognoză scade semnificativ, însă prezenta estimare indică mai degrabă intervale în care sunt posibile răcirii ale vremii și temperaturi mai scăzute.

Sunt posibile precipitații slabe în jurul datei de 6 martie, iar cu o probabilitate în creștere și spre mijlocul lunii martie.

TRANSILVANIA Prognoza temperaturilor extreme. Model MOS-ECMWF-EPS. Baza:20260301 RUN UTC

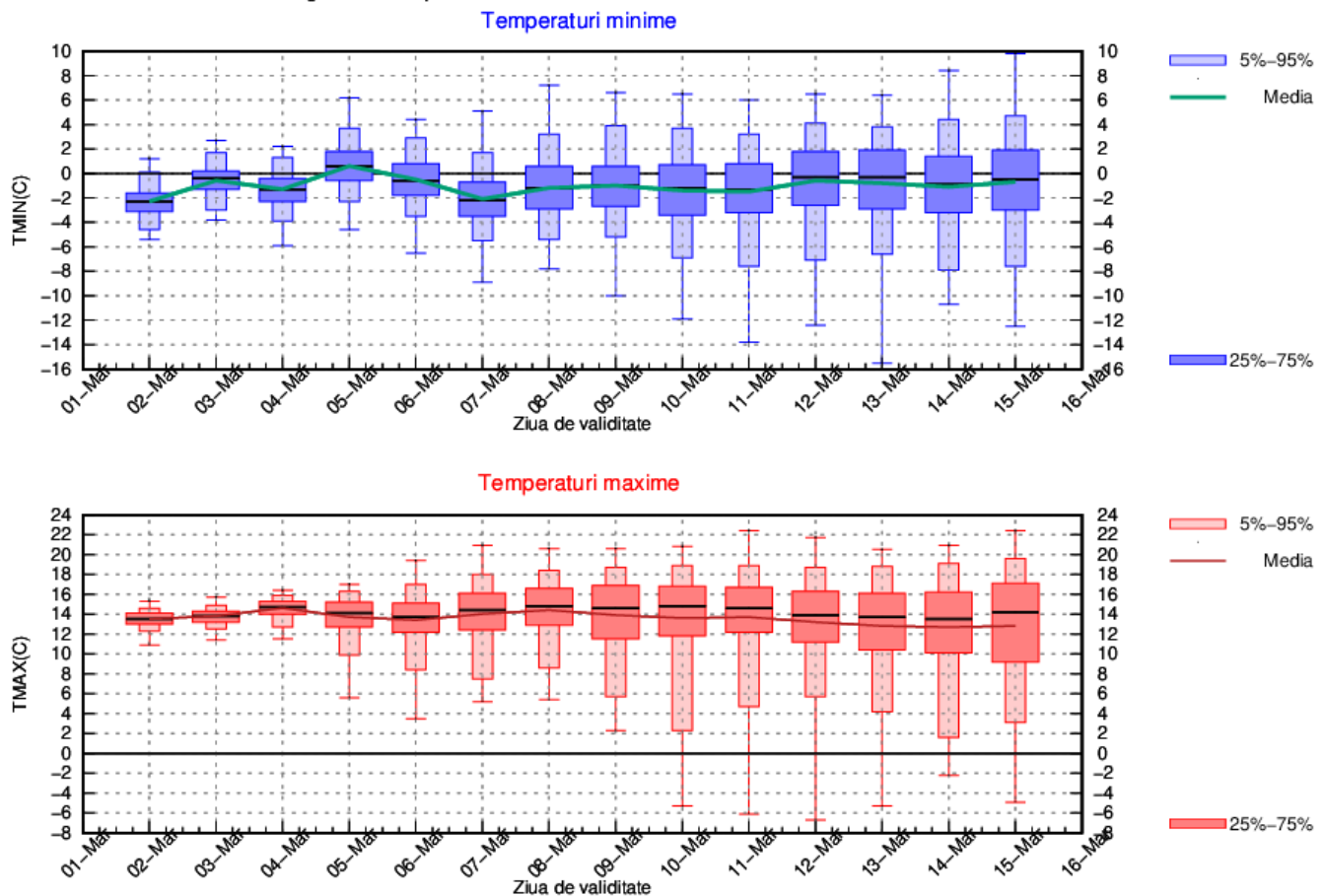


## MARAMURES

În primele două săptămâni din luna martie, prezenta estimare indică pentru această regiune temperaturi maxime de până la 13...15 grade, cu o tendință de scădere spre mijlocul lunii. Media temperaturilor minime, negativă în toată perioada, va fi cuprinsă între -4 și -2 grade. Media ansamblului de prognoză se va menține stabilă în toată perioada, însă incertitudinea devine tot mai ridicată după 10 martie, când sunt posibile răcirii ale vremii și temperaturi mai scăzute, atât la valorile de pe timpul zilelor, cât și noapților.

Probabilitatea pentru precipitații va fi în creștere spre mijlocul lunii.

MARAMURES Prognoza temperaturilor extreme. Model MOS-ECMWF-EPS. Baza:20260301 RUN UTC

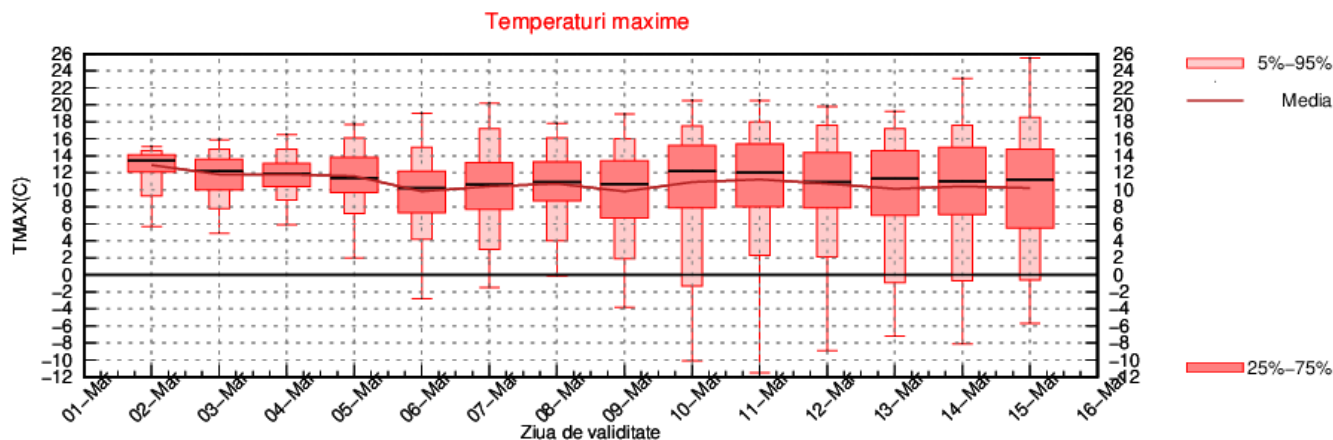
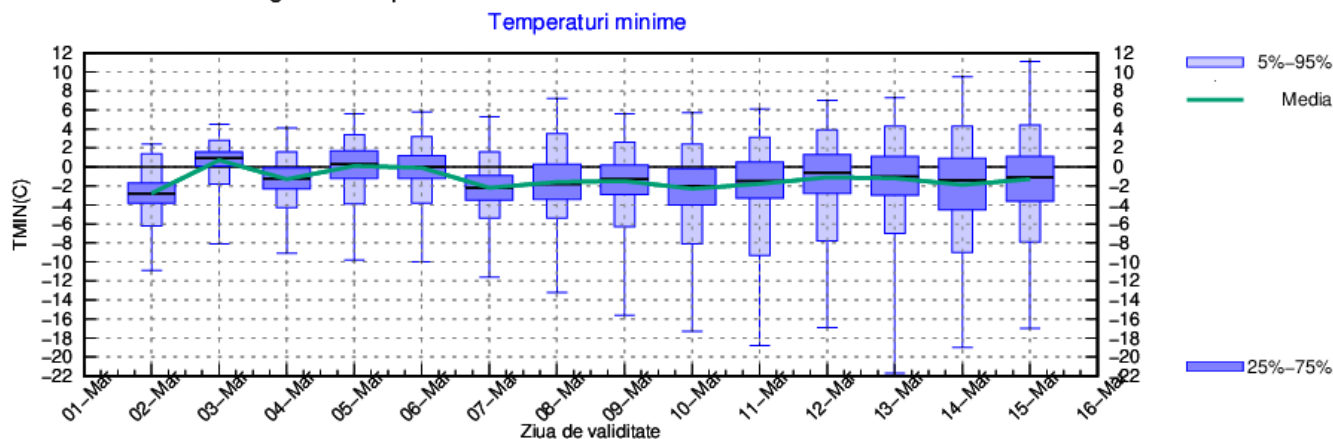


## MOLDOVA

Media zilnică a temperaturilor maxime se va menține în general peste 10 grade în toată perioada de anticipație, iar minimele se vor apropia de 0 grade în primele zile ale intervalului și vor scădea la -2 grade după 7 martie. Și la nivelul acestei regiuni media ansamblului de prognoză se va menține stabilă în toată perioada, însă incertitudinea devine tot mai ridicată după 10 martie, când sunt posibile și intervale cu temperaturi mai scăzute atât pe timpul zilelor, cât și nopților.

Precipitații slabe sunt posibile în 3 și 6 martie, iar cu o probabilitate în creștere și spre mijlocul lunii martie.

MOLDOVA Prognoza temperaturilor extreme. Model MOS-ECMWF-EPS. Baza:20260301 RUN UTC

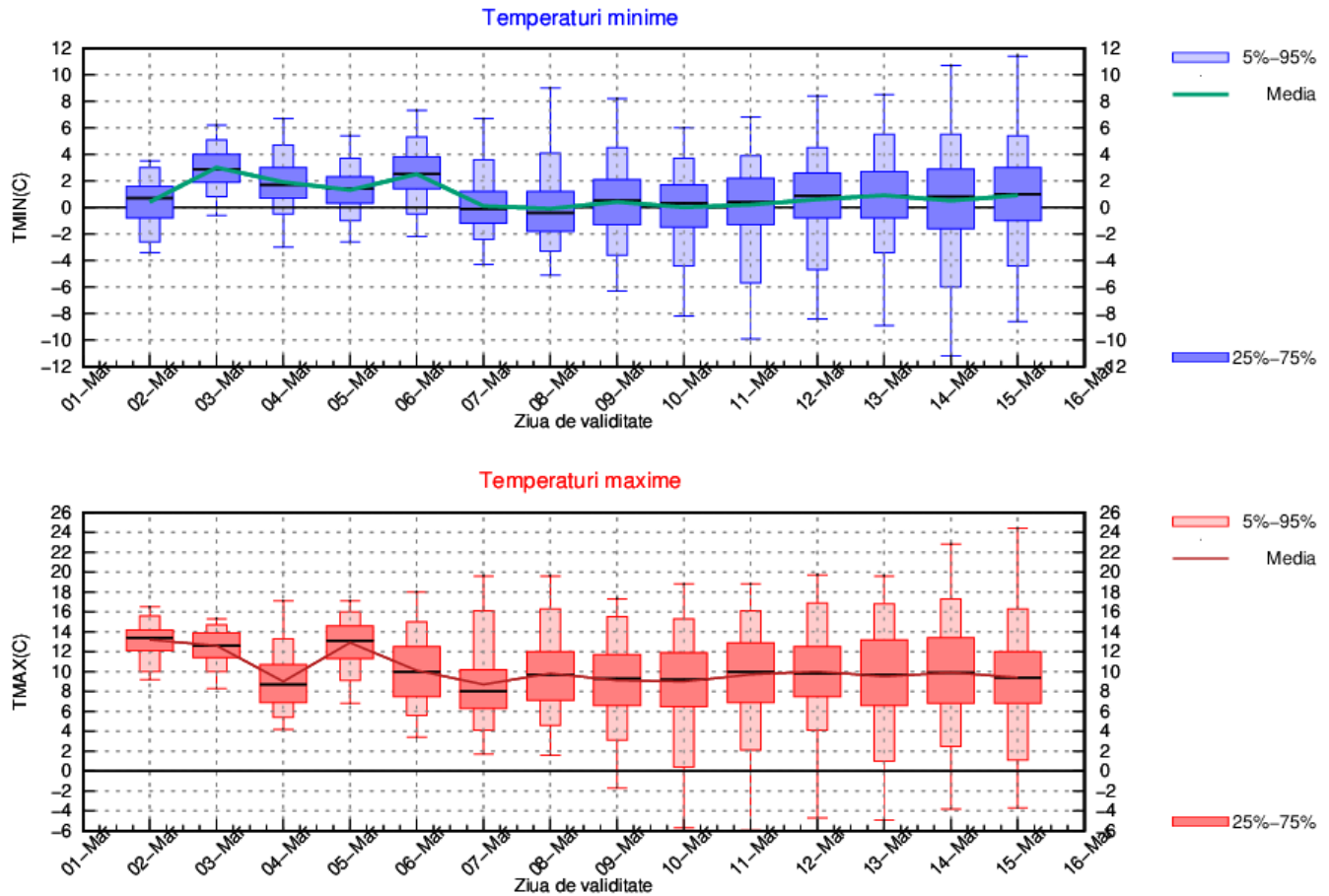


## DOBROGEA

În primele două săptămâni din luna martie, media zilnică a temperaturilor maxime se va menține în general peste 10 grade, cu valori mai ridicate în 3 și 5 martie când se pot atinge 13...14 grade. Temperaturile minime vor prezenta o medie de 1...3 grade în primele zile ale intervalului și vor scădea la 0 grade după 7 martie. Deși media ansamblului de prognoză se va menține stabilă în toată perioada, membrii de prognoză indică valori tot mai variate după 10 martie, ceea ce înseamnă că incertitudinea crește, însă cel mai probabil ar fi o răcire a vremii.

Precipitații slabe sunt posibile în 3 și 6 martie, iar cu o probabilitate în creștere și spre mijlocul lunii martie.

DOBROGEA Prognoza temperaturilor extreme. Model MOS-ECMWF-EPS. Baza:20260301 RUN UTC

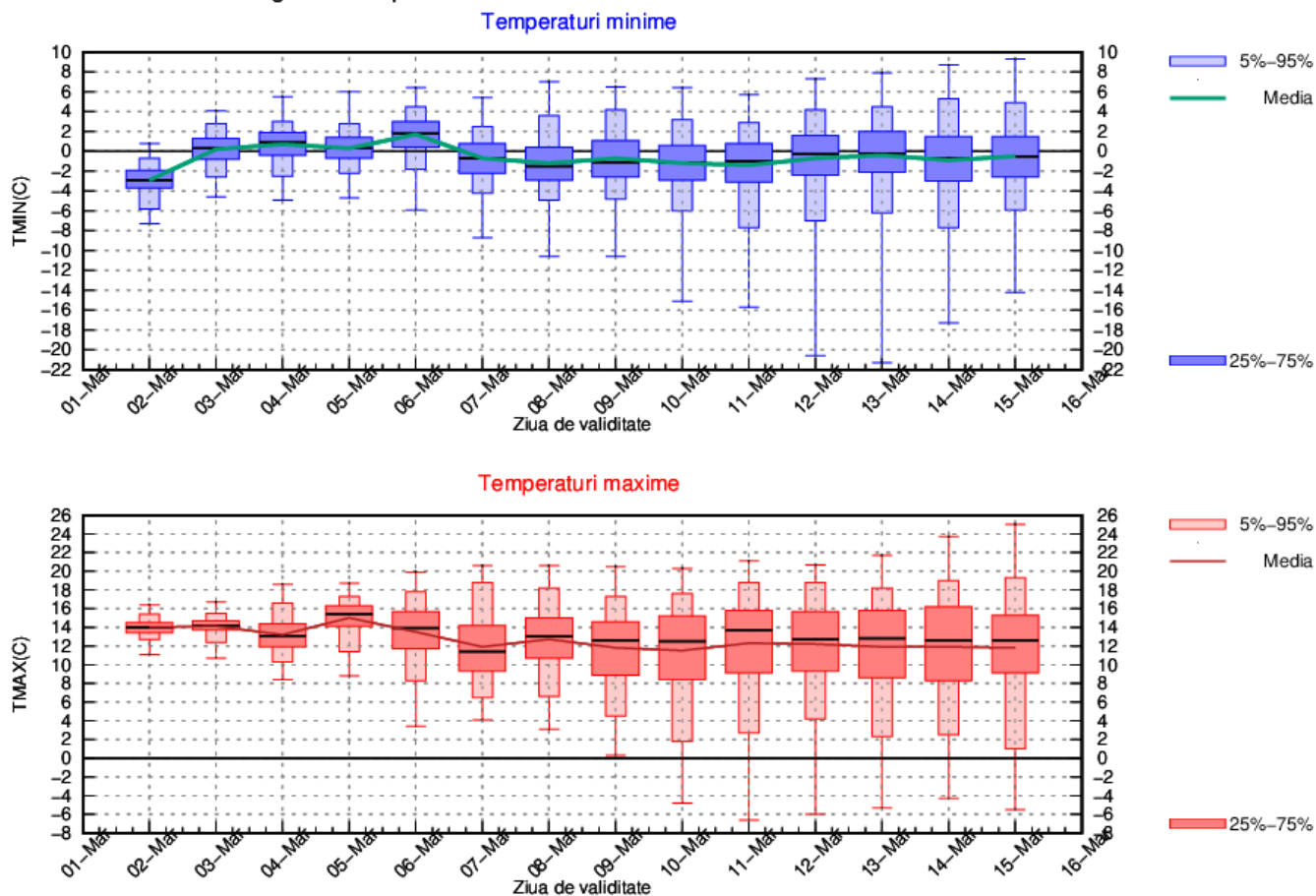


## MUNTENIA

Încălzirea vremii se va resimți în prima săptămână din martie și la nivelul acestei regiuni. Astfel, în perioada 2 – 6 martie sunt estimate temperaturi maxime de 13...15 grade, apoi media ansamblului de prognoză se va menține stabilă la valori în jurul a 12 grade. Media temperaturilor minime prezintă o evoluție asemănătoare, cu valori de 0...2 grade în primele zile și ușor negativă (-1...0 grade) după 7 martie. O posibilă răcire a vremii este probabilă în a doua săptămână, când o parte din membrii de prognoză ai prezentei estimări, indică un astfel de scenariu (temperaturi mai scăzute atât ziua, cât și noaptea)

Regimul pluviometric va fi deficitar, însă precipitații slabe sunt posibile în jurul datei de 6 martie și spre mijlocul lunii martie.

MUNTENIA Prognoza temperaturilor extreme. Model MOS-ECMWF-EPS. Baza:20260301 RUN UTC

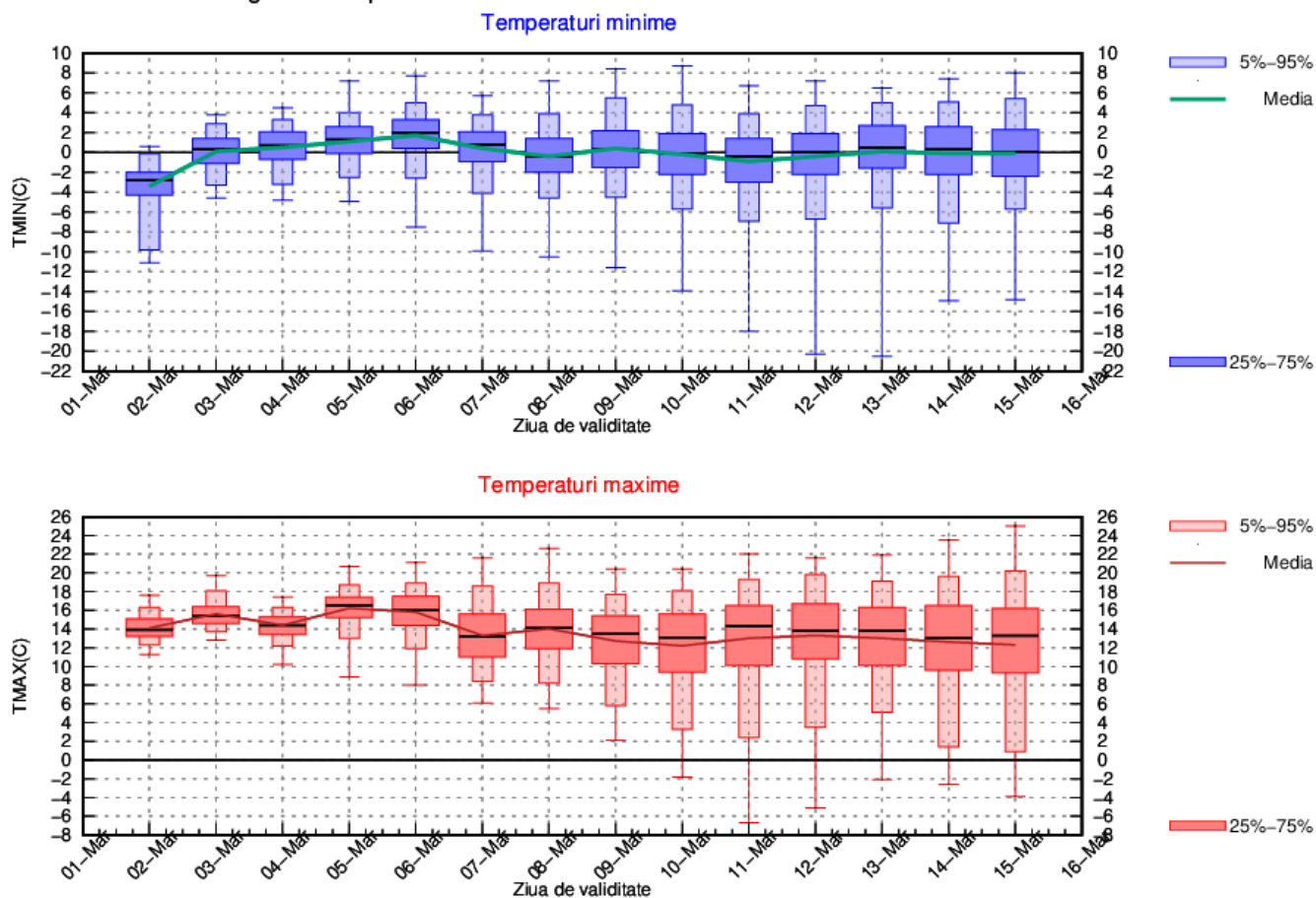


## OLTENIA

Încălzirea vremii se va resimți în perioada 2 – 6 martie, când la nivelul acestei regiuni sunt prognozate maxime în general de 14...15 grade și minime de 0...2 grade. După acest interval, deși media ansamblului de prognoză se va menține stabilă (maxime în jurul a 12 grade și minime de 0 grade), o răcire a vremii ar putea determina temperaturi mai scăzute atât ziua cât și noaptea, mai ales după 9 martie.

Regimul pluviometric va fi deficiar, însă precipitații slabe sunt posibile în jurul datei de 6 martie și spre mijlocul lunii.

OLTENIA Prognoza temperaturilor extreme. Model MOS-ECMWF-EPS. Baza:20260301 RUN UTC



## LA MUNTE

În perioada 2 – 8 martie sunt estimate pentru zona de munte, temperaturi maxime în medie de 4...5 grade, iar pentru perioada 9 – 15 martie valori în jurul a 2 grade. Media temperaturilor minime va fi de -5...-3 grade. Media ansamblului de prognoză este stabilă în toată perioada, însă incertitudinea devine tot mai ridicată după 10 martie, când sunt posibile și intervale cu temperaturi mai scăzute atât pe timpul zilelor, cât și noapților.

Sunt posibile precipitații slabe în jurul datei de 6 martie, iar cu o probabilitate în creștere și spre mijlocul lunii.

MUNTE Prognoza temperaturilor extreme. Model MOS–ECMWF–EPS. Baza:20260301 RUN UTC

